



Fondation
Saphir

Au fil de l'actualité...

Junin 2017

En vogue

**Les réseaux
de soins,
de vrais
partenaires**

**Mind map,
quésaco ?**

**Voyage sur
le continent
africain**

**Seul,
on va plus
vite...**

**... Ensemble
on va plus loin!**

S O M M A I R E

2



NOTRE HISTOIRE – ACTUALITÉS

Éditorial

<i>Créer de la confiance</i>	3
<i>Le partenariat</i>	4
<i>Une escale au Quai</i>	6
<i>Les réseaux de soins, de vrais partenaires</i>	7
<i>En vogue</i>	8
<i>Partenariat socioculturel hors murs</i>	10
<i>Génération réunies au CAT Le Verger</i>	12
<i>Les proches aidants sont des pierres précieuses</i>	14
<i>Mind map, quésaco ?</i>	16
<i>Le CAT Les Sources ouvre ses portes</i>	18
<i>Changement de cap au CAT La Menthue</i>	19
<i>Le nouvel EMS Mont-Riant enfin inauguré</i>	20
<i>Le futur EMS à mission psychiatrique dévoilé</i>	22

VIE QUOTIDIENNE

<i>Damien Burdet, couteau suisse de la fondation</i>	23
<i>Activités en photos</i>	24
<i>Voyage sur le continent africain</i>	26
<i>Une soirée du personnel haute en couleur</i>	28
<i>Le parcours sinueux d'un footballeur vétérinaire</i>	29

Les collaborateurs

<i>Diplômés de la fondation – Naissances</i>	30
--	----

S'amuser

<i>Mandalas à colorier – Mot mystérieux</i>	31
---	----

IMPRESSUM

Adresse de la rédaction :
Magazine « Au fil de l'actualité »
CP 574, 1401 Yverdon-les-Bains
Tél. 024 424 14 40
Fax 024 424 14 45

Comité de rédaction du magazine :
Brigitte Tumminello, rédactrice en chef,
Klara Fantys, Aurore Favre, David Rolot,
Fabienne Zaugg, Johanna Poblete, Julia
Guichard, John Gallandat, Martin Guyon,
Lidvine Dury-Diez, Pascal Beck, Aline
Moor, Sihame Ghodbani.

Couverture : © Fotolia/M. Studio

Ont participé à la rédaction de ce numéro :
Anne-Lise Grandchamp, Isabelle Briand,
Débora Piagnolente, Cécile Neukomm,
Karin Burla, Claire Perrenoud.

Correction des textes : Olivier Bloesch
Graphisme : Florence Cavin
Impression : Artgraphic Cavin SA



Créer de la confiance

Au gré des éditions de ce magazine, le développement de la Fondation Saphir est continuellement mis en avant.

Les projets dans lesquels elle se lance, l'augmentation des prestations qu'elle offre à ses bénéficiaires ou encore sa recherche permanente de la qualité de la prestation. Bref, une large palette d'activités qui témoigne de sa propension à l'innovation.

Mais voilà un tout autre regard porté sur la fondation dans ce numéro. La Fondation Saphir est une institution forte, solide et fiable, en constante évolution. Mais ce développement harmonieux, le doit-elle uniquement à elle-même ?

Outre sa propre expertise en accompagnement gériatrique, psychiatrique et psychogériatrique, elle évolue au sein d'un réseau sanitaire dense, avec de nombreux intervenants, qui, tous, doivent collaborer afin de répondre de manière adéquate aux multiples attentes et besoins de la population de notre région.

C'est là le fondement du partenariat : collaborer, en d'autres termes réunir les compétences et le savoir-faire pour obtenir un résultat optimal. La bonne prestation, à la bonne personne, au bon moment et au bon endroit. Tout un art que la fondation déve-

loppe conjointement avec les autres acteurs de la santé.

Mais il n'y a pas que la notion du partenariat entre institutions, comme vous le découvrirez à la lecture de ces pages. Le partenariat se décline à plusieurs niveaux, de la collaboration avec les institutions régionales à celle avec les proches et les familles, en passant par l'aide d'intervenants externes, notamment dans le domaine du bien-être.

En effet, la liste est longue et cette nouvelle édition est justement là pour nous le rappeler : le partenariat est indispensable. Tant à l'interne qu'à l'externe, de bons partenariats permettent à notre fondation d'évoluer, car ils apportent un savoir-faire différent de celui qu'elle offre et une autre manière de voir les choses. À l'inverse, la fondation peut, au travers de ces collaborations, transmettre son savoir et ses compétences, mais également et surtout créer de la confiance.

En résumé, le partenariat est donc un partage inestimable et la Fondation Saphir est fière des liens qu'elle a su tisser avec nombre de partenaires régionaux. Ce magazine offre une belle marque de reconnaissance envers tous ceux qui travaillent de près ou de loin pour notre fondation.

André Allmendinger
Directeur

Le partenariat

Aujourd'hui, on voit se généraliser la démarche de partenariat : lors de manifestations sportives et culturelles, il y a une collaboration active entre services au sein d'un établissement, des partenariats tissés entre acteurs d'un même secteur...

4

En ce qui concerne la Fondation Saphir, sa politique actuelle de développement porte sur la fusion et l'agrandissement qui permettent de regrouper plusieurs sites (EMS, CAT, appartements protégés...) et pôles (personnes âgées, psychiatrie de l'âge avancé et psychiatrie adulte) dans le Nord vaudois.

Travailler ensemble, c'est unir les compétences, mettre en commun les ressources et les efforts, produire de la synergie. Plus qu'un enjeu ou une déclaration de bonne intention, la mutualisation des forces par le partenariat est une véritable nécessité. Le résultat attendu se traduit par

*« Seul, on va plus vite...
Ensemble, on va plus loin... »*

Proverbe africain

une individualisation et une optimisation de l'accompagnement des bénéficiaires, ainsi que par une réponse aux orientations des politiques cantonales de santé publique en termes de collaboration interdisciplinaire.

Qu'est-ce qu'un partenariat ?

Un partenariat est défini comme une « association active de différents intervenants qui [...] acceptent de mettre en commun leurs efforts en vue de réaliser un objectif commun relié à un problème ou à un besoin clairement identifié dans lequel, en vertu de leur mission respective, ils ont un intérêt, une responsabilité, une motivation, voire une obligation ».

Le partenariat : une belle complémentarité entre les différents intervenants.



« *La seule voie qui offre quelque espoir
d'un avenir meilleur pour toute l'humanité
est celle de la coopération et du partenariat.* »

Kofi Annan

La définition du partenariat met en présence deux parties, deux entités (ou plus) pour développer ou poursuivre une collaboration étroite en vue de répondre à une problématique, d'améliorer une pratique ou un élément existant. Cette définition est générale, ouverte et englobe de nombreuses situations et configurations.

Quels sont les types de partenariats ?

Les collaborations se tissent, prennent forme à différents niveaux. Elles peuvent se faire en interne, avec l'intervention de partenaires extérieurs sur les sites. On trouve également une ouverture sur l'extérieur, avec des activités et événements pour les résidents qui ont lieu en dehors des établissements ou des formations spécifiques pour les collaborateurs.

Quel en est le bénéfice pour les résidents ?

Les résidents se voient proposer une offre étendue de services de proximité, selon leurs demandes et besoins. Les équipes d'accompagnement s'activent pour faire le lien avec les habitudes d'avant : offrir des moments de bien-être comme un soin du visage, une coupe de cheveux, l'essayage d'habits lors de « défilés de mode ».

Des prestations musicales avec des artistes de divers horizons, l'intervention de physiothérapeutes, des massages des mains par un réflexologue ou des ateliers de zoothérapie, voilà quelques exemples de la diversité des partenariats contractés au sein de la fondation.

Il s'agit pour les équipes d'accompagnement d'offrir des conditions d'hébergement de qualité, de construire des activités d'animation diversifiées, correspondant aux intérêts et aux désirs des résidents. Parfois ordi-

naires, quelquefois originaux et surprenants, ces ateliers sont des moments d'échange et de convivialité contribuant à agrémenter et à enrichir le quotidien de nos bénéficiaires.

Thèmes

Le partenariat se décline en plusieurs volets :

■ **Défilé de mode** pour favoriser l'accès à la mode chez nos aînés.

■ **Collaboration étroite**, de proximité avec **les réseaux de soins**.

■ **Intergénérationnel** avec la participation des écoles.

■ **Proches aidants** et organismes de soutien.

■ **Partenariat et animation socioculturelle** tournée vers l'extérieur.

Ainsi sont déclinés les modalités et exemples des possibilités de partenariats qui peuvent être mis en œuvre, se tisser sur le terrain entre acteurs.

Nous vous invitons à travers ce dossier thématique à prendre connaissance de ces initiatives et vous souhaitons une bonne lecture, au fil de ces collaborations et partenariats.

Martin Guyon
Animateur EMS Bugnon

Une escale au Quai

En franchissant la porte de l'UATp située au quai de la Thièle 17, on est chaleureusement accueilli par Aude et Paula, qui travaillent ensemble depuis le début de l'année 2017.



Lieu d'accueil.



La terrasse ensoleillée.

Mandala réalisé lors de d'un atelier créatif.



Les ateliers

Chaque jour, de 10 h à 14 h, c'est l'atelier cuisine. Les bénéficiaires s'impliquent dans l'élaboration des menus et la confection du repas.

Les ateliers informatique et administratif, quant à eux, se déroulent, sur demande des bénéficiaires, le lundi après-midi. Ils permettent de se familiariser avec un ordinateur et internet, ainsi que de régler les affaires administratives de la vie quotidienne.

Mardi après-midi, Pascal anime un atelier musical. Chacun dispose de l'instrument de son choix et tous composent ensemble des morceaux.

Durant l'atelier du mercredi, les bénéficiaires peuvent jouer à différents jeux de société. Si le temps le permet, cela peut se passer à l'extérieur.

L'atelier créatif se déroule le jeudi après-midi. Du matériel divers est à la disposition des participants, qui peuvent alors s'exprimer. Le thème peut être suggéré ou libre.

Le vendredi, le Quai propose un atelier découverte, notamment de la pâtisserie et du jardinage.

Cécile Neukomm
Étudiante HES

*Le Quai offre
un cadre stimulant et
rassurant*

La structure ouverte depuis 2012 propose un accueil de 9 h à 17 h ainsi que différents ateliers répartis dans la semaine.

Le Quai a pour mission de préserver le maintien à domicile de personnes en situation de handicap psychique. Les prestations offrent un cadre stimulant et rassurant, qui encourage par ailleurs la socialisation tout en valorisant les compétences et les ressources des bénéficiaires.

Les clients peuvent simplement passer boire un café, partager le repas de midi ou participer à l'un ou l'autre des ateliers proposés. En outre, un jeudi sur deux, la structure met sa cuisine à la disposition du groupe Déclic géré par le CMS de Grandson.

Le Quai travaille en étroite collaboration avec la filière psy. Celle-ci propose des animations comme des sorties ou des repas à thème.

Les réseaux de soins, de vrais partenaires

Les réseaux de soins regroupent sur le plan régional des médecins, des services à domicile, des établissements médico-sociaux, des hôpitaux ainsi que d'autres intervenants. Leur mission est d'offrir l'éventail de prestations le plus complet possible et de les coordonner pour suivre au mieux les usagers.

Les centres d'accueil temporaire (CAT) de la fondation travaillent en étroite collaboration avec les membres de ces réseaux de soins. Toutefois, les partenaires privilégiés pour les CAT sont les organisations de soins à domicile (OSAD), notamment les CMS, présents du début à la fin de l'accompagnement du bénéficiaire par le CAT. Environ 80 à 90 % des demandes d'admission de bénéficiaires aux CAT sont faites par les organisations de soins à domicile. Ces dernières sont les mieux placées pour évaluer les ressources et les difficultés liées au maintien à domicile. Grâce à leur connaissance du réseau, elles peuvent orienter la personne et ses proches vers des CAT adaptés.

Si le client le souhaite, une première visite est organisée au sein du CAT pour lui permettre de faire connaissance avec la structure et ses membres. Durant cette première phase, le bénéficiaire est le plus souvent accompagné par une personne de son entourage et par un membre de l'OSAD, « référent de situation ».

L'équipe du CAT peut ainsi avoir une vision globale de la situation à domicile, que la famille et le référent de

l'OSAD lui communiquent. Si la première rencontre se passe bien, une journée d'essai est organisée. Se sentir entouré et soutenu dans cette démarche d'admission rassure le bénéficiaire et favorise son intégration au CAT.

Durant l'accompagnement, le personnel du CAT continue de collaborer étroitement avec les OSAD, lors de points de situation ponctuels, de demandes spécifiques concernant par exemple des traitements, pour l'organisation de transports ou pour signaler une évolution de la situation.

La collaboration la plus étroite possible entre CAT et OSAD est la clé d'un suivi de qualité du bénéficiaire.

John Gallandat

Responsable CAT Manureva et CAT Sources

Les collaboratrices de l'OSAD de la Fondation Saphir devant la structure du même nom.



En vogue

La Fondation Saphir s'associe avec la boutique Pour Toi et Moi et se prête à une expérience digne des grands tapis rouges.

8

En 2015, Magali Garayt, représentante de la boutique Pour Toi et Moi, contacte les différents services d'animation de la fondation et propose un projet peu commun qui attire notre attention. Pour Toi et Moi est une boutique de prêt-à-porter située à Yverdon-les-Bains. On peut y trouver des vêtements et accessoires tendances divers et variés destinés à la gent féminine, mais aussi masculine.

Laurent et Séverine Zwahlen, propriétaires et gérants des lieux, décident en 2011 d'ouvrir les portes de Pour Toi et Moi. En effet, Laurent et Séverine rencontraient de nombreuses difficultés à trouver des vêtements qui leur convenaient. Dotés d'un goût prononcé pour la mode, ils n'ont pas hésité à élargir leurs recherches vestimentaires, pour dénicher des pièces à la hauteur de leurs exigences, sans succès. Ils décident de lancer leur boutique et de

proposer une gamme de vêtements adaptés et tendances à leurs clients. Pour cela, ils travaillent dans un premier temps d'arrache-pied avec l'aide d'amis et de bénévoles qu'ils nomment amicalement « les petites souris ».

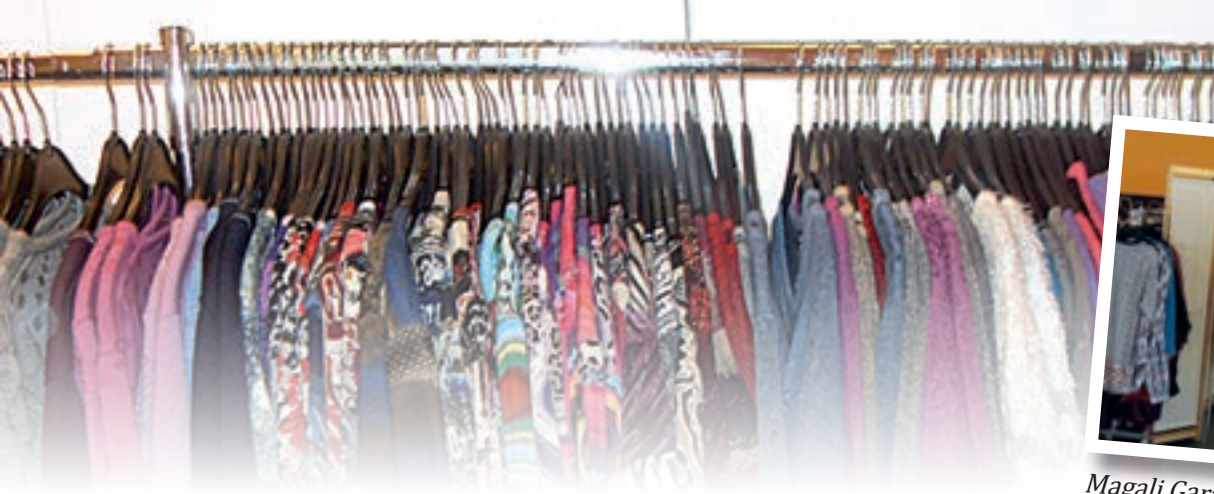
Est-ce que votre boutique peut se déplacer dans les EMS ?

Ensemble ils démarchent de nombreux fournisseurs, notamment à Paris, afin de recenser un maximum de modèle et de styles différents de vêtements à proposer avec la priorité de sublimer les formes généreuses.

En 2013, Magali Garayt se rend dans les EMS de la région et d'ailleurs pour faire découvrir le projet de la boutique. Elle est interpellée par des professionnels en EMS pour une question phare : « Est-ce que votre boutique peut se déplacer dans les EMS ? » Une question ponctuée d'humour, mais non dénuée de sens.



Les résidents ont pris beaucoup de plaisir à jouer les top models.



Magali Garayt à la présentation.

Une collection variée.

En effet, les bénéficiaires résidant en EMS expriment eux aussi une difficulté d'accès au shopping, aux centres commerciaux et aux activités de lèche-vitrines. Non seulement pour des raisons de mobilité, mais aussi parce qu'ils trouvent rarement des vêtements adaptés à leur morphologie. Ils disent s'habiller toujours de la même façon, car il y a peu de choix. L'idée mûrit chez Magali : convaincue que la coquetterie n'a pas d'âge, elle adapte sa proposition.

Comment ?

- Développer un travail en partenariat avec les établissements médico-sociaux.
- Déplacer la boutique au sein des EMS.
- Présenter des collections automne-hiver et printemps-été aux bénéficiaires par le biais d'un défilé de mode pour lequel ils seront les premiers modèles.

Pourquoi ?

- Permettre aux bénéficiaires des EMS d'accéder à une journée boutique.
- Maintenir et favoriser leur autonomie dans leurs choix personnels.
- Promouvoir l'image de soi par le biais de la coquetterie, des goûts personnels et des matières préférées.
- Leur permettre de découvrir des collections de vêtements adaptées à leurs besoins.

En 2015, L'EMS Maurice Bugnon répond favorablement et organise, en collaboration avec Magali Garayt, la première journée boutique au sein de l'établissement. Une jour-

née offrant la possibilité aux proches et aux résidents de découvrir et parcourir des penderies bien garnies et parfois même se laisser tenter par un coup de cœur. L'expérience est approuvée et grandement appréciée par les résidents et leurs familles, ce qui nous encourage à renouveler l'expérience.

En 2016, la collaboration avec la boutique se fortifie, l'EMS La Douvaz, L'EMS du Jura et l'EMS Mont-Riant adhèrent au projet et se prêtent au jeu.

Zoom sur l'EMS du Jura

À l'EMS du Jura, l'expérience a eu lieu en novembre 2016. Dix résidents sur 39 présents étaient au-devant de la scène et se sont improvisés top models pour défiler sur le tapis rouge et présenter à leurs colocataires et leurs familles la collection automne-hiver de la boutique Pour Toi et Moi.

Pour cette journée, les soignants se sont transformés pour un temps en conseillers de mode et ont permis à chaque bénéficiaire d'être accompagné, conseillé et guidé dans ses emplettes.

Conquis par cette journée attractive et haute en couleur, les résidents du Jura préparent le tapis rouge pour la prochaine collection 2017 :

Automne - hiver : le 06.11.2017

Sihame Ghodbani
Éducatrice spécialisée

Partenariat socioculturel hors murs

10

L'équipe d'animation de la Fondation Saphir joue un rôle prépondérant pour étendre ses actions dans nos structures d'accueil, mais aussi en dehors. Pour cela, il lui faut créer des partenariats avec des intervenants externes, pour répondre aux envies des résidents.

Le partenariat, c'est une action coopérative fondée sur un engagement libre, mutuel et contractuel d'acteurs différents sur un pied d'égalité. Des actions concrètes ont donc été mises en place dans nos établissements ainsi qu'à l'extérieur.

Voici quatre projets élaborés dans cette optique de partenariat externe :

- Le premier correspond à un projet collectif mis sur pied au sein de l'EMS du Pré-Carré, en psychiatrie adulte, sur la base de demandes de bénéficiaires qui ont ressenti le besoin de se mobiliser pour leur bien-être physique et psychique. Dans cette optique, l'équipe d'animation a fait appel à un partenaire extérieur : la salle de fitness Free Moove, à Champagne. Ainsi, chaque semaine, un petit groupe s'y rend pour une séance d'une heure avec un entraîneur sportif qui s'occupe de faire faire des mouvements et des exercices adaptés à nos bénéficiaires, à un prix attractif. En effet, nous avons discuté en amont avec la gérante afin de pouvoir bénéficier de prix qui puissent rentrer dans le budget des bénéficiaires. Tous les acteurs se sentent impliqués dans un but commun, celui de permettre à tous de (re)trouver l'envie de se mettre en mouvement tout en respectant le rythme de chacun.
- Le second s'inscrit dans un projet plus individualisé au sein de l'EMS La

Colombière (psychiatrie adulte). Le projet résulte de l'envie de M. T., qui nous a fait part de son désir de faire partie à nouveau d'une chorale. Il en avait déjà fait l'expérience il y a quelques années et en avait gardé un excellent souvenir. Dans son processus de réhabilitation, il lui semblait que c'était une étape importante et nécessaire pour avancer. Il avait fait la connaissance d'un voisin qui fait partie d'un chœur d'hommes, les Mecs connus de la Bressonne. Nous avons donc pris contact avec ce monsieur et sommes convenus d'un temps d'essai avec M. T. afin qu'il puisse rejoindre le groupe. Cela fait maintenant environ une année que M. T. se rend à la chorale tous les quinze jours. Il participe également aux manifestations organisées par le groupe. Ce partenariat lui a permis de reprendre confiance en lui et d'élargir son réseau social.

- Le troisième projet a été développé à l'EMS La Douvaz, en psychiatrie de l'âge avancée. Chaque année, les résidents de l'EMS participent au marché de Noël de Villars-Burquin, installé à la salle communale. En 2016, les bénéficiaires ont ainsi créé de magnifiques bougeoirs, des « boules senteurs » pour le sapin de Noël faites à base de cannelle et d'épices ainsi que de délicieux pots de confiture. Ils ont apprécié de pouvoir les revendre au stand que l'EMS tenait au sein de ce magnifique marché de



Projet fitness : le vélo, c'est pas facile !



Fenêtre de l'avent : M^{me} Duvoisin, notre bénévoles, et M^{me} Lambert.



M. T. et le chœur d'hommes d'Hermenches, fête de l'été.

Noël local. Cela leur a permis d'être en lien direct avec les habitants du village. Ils ont pu partager ce moment avec eux.

- Le quatrième projet, élaboré au sein du même établissement, c'est la participation de l'EMS à la traditionnelle fête des fenêtres de l'avent de Villars-Burquin; chaque jour de l'avent, une maisonnée de Villars-Burquin prépare une belle fenêtre d'un calendrier géant, et les habitants du village se rendent chaque jour chez une personne différente. En ce qui concerne l'EMS La Douvaz, en 2016, elle a obtenu le numéro 7. L'équipe d'animation s'est alors activée pour créer une belle fenêtre ainsi que de magnifiques décorations pour l'événement. Nous avons aussi préparé une soupe à la courge, un délicieux vin chaud et quelques mets pour accueillir nos convives.

Ces projets élaborés en partenariat amènent une plus-value pour les bénéficiaires, qui gardent le contact avec leur environnement et évitent le repli sur eux-mêmes. Les résidents

concernés se sentent valorisés, considérés comme des individus à part entière ayant des ressources et pas seulement comme des personnes malades ou ayant des difficultés. Il faut donc pour cela prendre en considération la singularité de chacun (culture, habitudes de vie, histoire, contexte social).

Une plus-value apparaît également pour la Fondation Saphir, qui élargit ainsi son réseau de partenariat et qui met à disposition des ressources complémentaires et pluridisciplinaires au service de ces projets.

L'intervention de réseau redonne une place à la (re)construction de la personne : l'utilisateur regagne une considération dans la proximité et un statut d'acteur (à nouveau) reconnu. La mise en œuvre d'un partenariat externe pour l'animation amène à porter un regard différent sur les situations, à obtenir plus de créativité et à (re)découvrir des ressources inconnues.

Johanna Poblete
Éducatrice sociale, EMS La Douvaz
David Rolot – Animateur socioculturel,
EMS Pré-Carré/Colombière

**Les résidents
concernés se sentent
valorisés**

Génération réunies au CAT Le Verger

Des rencontres intergénérationnelles ont lieu au Verger depuis quelques années déjà, en partenariat avec les garderies d'Orbe, avec pour objectif de favoriser le maximum d'échanges entre les enfants de 3-4 ans et les aînés. Le but de ces rendez-vous est d'établir des relations fondées sur une acceptation réciproque et de favoriser un terrain d'exploration entre les générations.

Pour atteindre ce résultat, nous avons affiné le projet et, à ce jour, nous nous rencontrons une fois par mois en veillant à ce qu'il y ait le même nombre d'enfants et d'adultes afin que chacun trouve sa place et que le lien se développe entre petits et grands.

Dans la mesure du possible, les enfants retrouvent les mêmes bénéficiaires durant un semestre afin que la confiance et l'échange évoluent harmonieusement au fil des rencontres.

Et que se passe-t-il ces après-midi-là durant une heure trente? Chaque rendez-vous contient un temps d'activité et un moment de goûter. L'activité sert de support à la rencontre et aux échanges, cela peut être un jeu de société, une création manuelle ou culinaire, une activité physique, etc. L'accent est mis sur le plaisir d'être ensemble plus que sur une production à atteindre.

Au début de l'année, certains enfants sont parfois un peu intimidés, d'autres, pleins d'énergie, apprennent à la canaliser au contact de leurs aînés, et c'est vraiment beau de voir l'évolution progressive et l'adaptation des uns et des autres.

Anne-Lise Grandchamp
Animatrice, CAT Le Verger



Jeux intergénérationnels.

Et pour conclure, donnons la parole aux participants

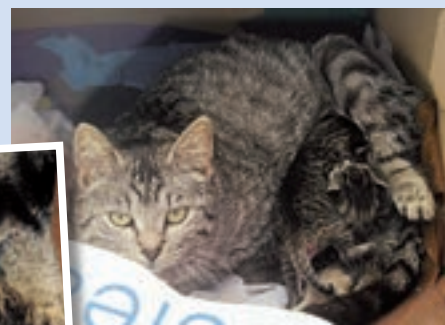
« J'aime ces moments, car cela me rappelle mes arrière-petits-enfants que je ne vois pas souvent »

« J'aime leur spontanéité et leur façon de s'exprimer, parfois ils sont drôles ! »

« J'aime leur contact, ils s'expriment naturellement, cela sort droit du cœur »

« J'aime la connivence que j'ai avec eux quand on bricole, ils sont vraiment chouchous ! »

« J'aime pouvoir les guider dans les activités tout en respectant leur créativité et leurs choix »



La maman aux petits soins avec ses chatons.

À l'EMS Contesse aussi

Tout comme au CAT Le Verger, l'EMS Contesse accueille une classe de 1-2P de Romainmôtier depuis 2010. Les objectifs sont sensiblement identiques. Nous cherchons à maintenir le lien entre les générations de la région et à permettre aux élèves de découvrir le monde de l'EMS.

Le dernier vendredi du mois, les résidents de Contesse voient arriver une quinzaine de têtes blondes. La classe est accueillie pour le repas de midi. L'ambiance est détendue et favorise le partage. Les élèves aident à servir et à débarrasser. Ensuite, une activité est organisée pour les résidents et les enfants.

Durant les mois de cette année, les participants ont créé une décoration sur le thème du cirque pour la salle à manger. Ainsi tout le monde a pu profiter de ces échanges. Les rencontres se terminent vers 15 heures. Elles se font toujours avec beaucoup d'entrain et de plaisir. On y sent l'intérêt de chacun des participants.

Aline Moor – Animatrice socioculturelle



Complicité partagée au moment d'un repas ou lors d'une discussion.

Chatons au CAT Le Verger

Depuis dix ans, une résidente nourrit les chats qui s'aventurent sur la terrasse du Verger.

Ces chats disparaissent comme ils étaient venus : soit ils trouvent un meilleur restaurant, soit ils rejoignent leur famille délaissée.

Ce printemps, un joli chat tigré gris et blanc est apparu sur la terrasse. Nous l'avons baptisé *Moustique*, mais quelle ne fut pas notre surprise de découvrir petit à petit qu'il nous faudrait changer ce nom masculin : en effet, le ventre de cette jolie minette s'arrondissait de jour en jour. D'un commun accord avec les bénéficiaires, nous avons prévu un petit nid pour la nouvelle maternité du Verger. Et lundi 24 avril, 4 chatons tétaient vaillamment leur maman.

Mais la météo est devenue capricieuse, donc nous avons dû équiper la maternité d'une caisse en plastique contenant une bouillotte et une couverture en laine avec une doublure imperméable, le tout recouvert d'une table formant un toit. Depuis le début de la semaine, la météo étant clémente, nous avons soulevé la bâche et les petits commencent à sortir et gambader sur la terrasse sous les yeux attendris des bénéficiaires. Ces naissances donnent au CAT une belle dynamique, et tout le monde s'en réjouit.

*Isabelle Briand
Assistante socioéducative*

Les proches aidants sont des pierres précieuses

14

La grande majorité des clients du centre d'accueil temporaire (CAT) sont entourés de leurs enfants, de leur conjoint ou parfois d'une personne de confiance. Ce sont eux, les proches aidants, qui contribuent quotidiennement à répondre aux besoins de nos bénéficiaires et pallient leurs difficultés.

Les CAT travaillent en étroite partenariat avec les proches aidants, durant tout le suivi du bénéficiaire. Suivant les situations, ils nous fournissent les éléments nécessaires au bon accompagnement du bénéficiaire (ses ressources, ses capacités, les éléments nécessaires à son maintien à domicile, etc.). Nous communiquons régulièrement avec eux, pour donner et recevoir des informations sur le suivi de la personne, afin d'adapter notre accompagnement. Les proches sont bien entendu présents lors des points de situation avec les différents intervenants.

Ce sont souvent les enfants qui doivent assumer ce statut. Cela implique une inversion des rôles, l'enfant subvenant aux besoins du parent et plus l'inverse. De plus, une dimension humaine entre en jeu. Comment, de part et d'autre, vivent-ils la situation ? Quelles sont les répercussions sur leur relation ?

Les proches aidants ressentent souvent une obligation morale de respecter les engagements pris. Cette loyauté est souvent renforcée par l'aidé, réticent à entrer en EMS. Les proches aidants sont donc fortement sollicités. Ils investissent du temps, de l'énergie, de la patience, tout en composant parfois avec leurs propres difficultés ; ainsi il n'est pas rare qu'ils s'épuisent. Ils assument leur « devoir » jusqu'à ce que le maintien à domicile atteigne sa limite et que l'entrée en EMS devienne incontournable.



Le proche aidant doit aussi être soutenu.

© Fotolia/MDDe Visu

Alors comment pouvons-nous les accompagner, nous, les professionnels ? Comment reconnaître leur précieux et indispensable engagement sans pour autant renforcer le sentiment de culpabilité qui peut être vécu par l'aidé ?

C'est à l'enseigne de la convivialité que ces questions continueront de trouver bon accueil au Verger, notamment autour de soupers canadiens prochainement organisés au CAT. Ce projet est né du constat que les proches aidants ont plaisir à se retrouver et à échanger entre eux ainsi qu'avec les professionnels. Il représente un moyen de soutenir les proches aidants dans ce qu'ils vivent et a pour but de déboucher sur un accompagnement plus spécifique si le besoin s'en fait sentir.

Débora Piagnolente
Assistante sociale en formation, CAT Le Verger

Au CAT Manureva, un groupe d'entraide pour proches de la Fondation Alzheimer Vaud animé par Emmanuelle Michel a lieu chaque 3^e jeudi du mois. Voici quelques questions que nous avons posées à M^{me} Michel.

M^{me} Michel, quelle est votre fonction au sein de l'Association Alzheimer Vaud ?

Je suis infirmière coordinatrice et je travaille dans la région du Nord vaudois. Je gère, entre autres, un service de présence à domicile, appelé « Alzami Pro ».

J'anime également deux groupes d'entraide pour proches à Yverdon.

Comment fonctionne le groupe d'entraide que vous animez au CAT Manureva et quels sont vos objectifs ?

Les réunions ont lieu le 3^e jeudi de chaque mois de 14 h à 16 h, dans les locaux du CAT. En général, un groupe comporte une dizaine de participants. La participation est gratuite, la fréquentation est libre, selon les possibilités ou les besoins des proches. Aucune inscription n'est requise, mais il est toutefois recommandé de téléphoner à la responsable avant votre première venue dans le groupe.

Nos principaux objectifs sont de partager les expériences et le vécu avec des personnes vivant une situation semblable. Rompre avec l'isolement grâce à un réseau de soutien, mieux connaître la maladie et prendre conscience des ressources existantes.

Depuis combien de temps ce groupe se réunit-il à Manureva ?

Depuis juillet 2015.



Quels avantages ces réunions présentent-elles ?

L'avantage principal est que les proches aidants peuvent venir avec la « personne malade » et que cette dernière sera prise en charge par l'équipe d'animation durant la séance.

Cela peut lui permettre, ainsi qu'au proche, de faire une « première expérience » avec le CAT.

Quel est le message que vous souhaitez transmettre à tous les proches aidants qui nous lisent ?

Eh bien ! la grande majorité des proches participant à ce groupe relèvent qu'ils se sentent soutenus et réconfortés par les autres membres de l'atelier, qui vivent des expériences similaires. En ma qualité d'animatrice, c'est la raison principale qui me pousse à encourager chaque proche qui nous lit à venir faire la connaissance des membres de cette communauté pour se rendre compte de ce que cela peut lui amener de positif.

Propos recueillis par John Gallandat
Responsable CAT Manureva et CAT Les Sources

Mind map, quésaco ?

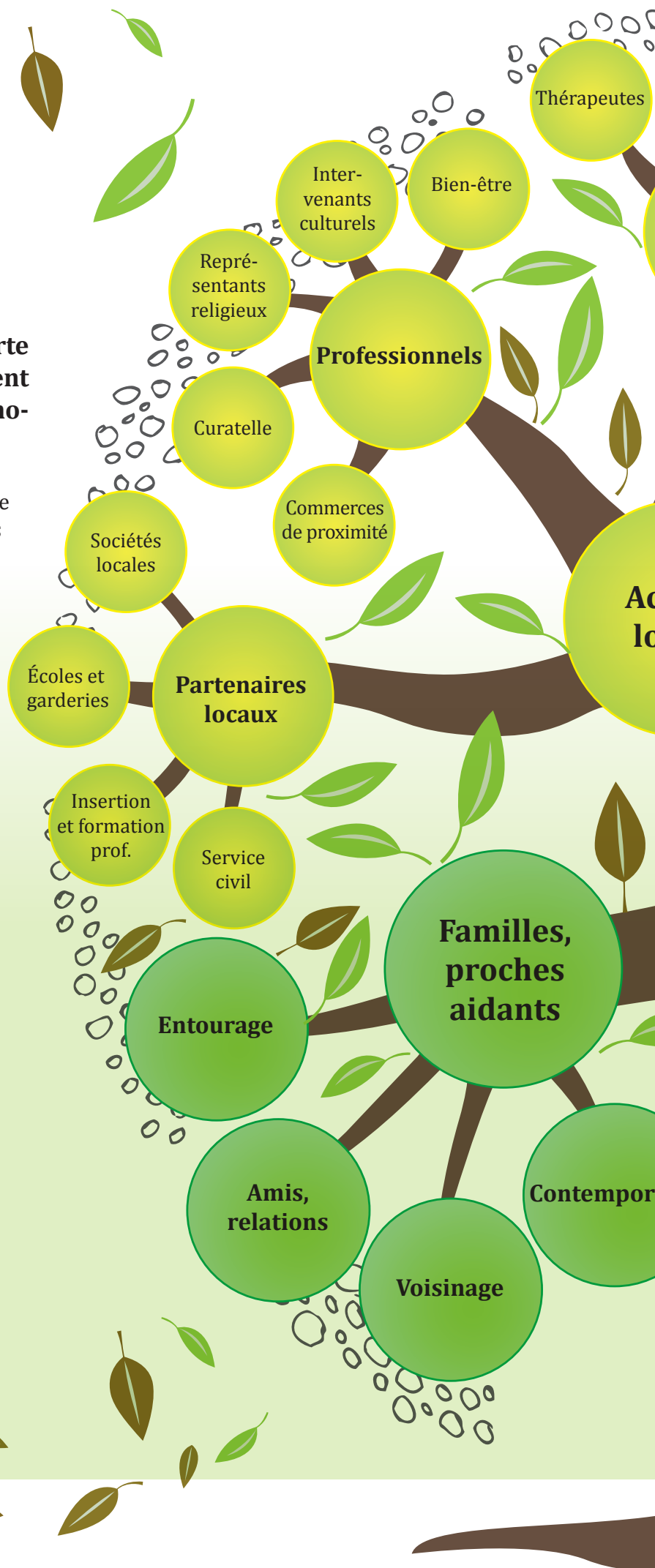
16

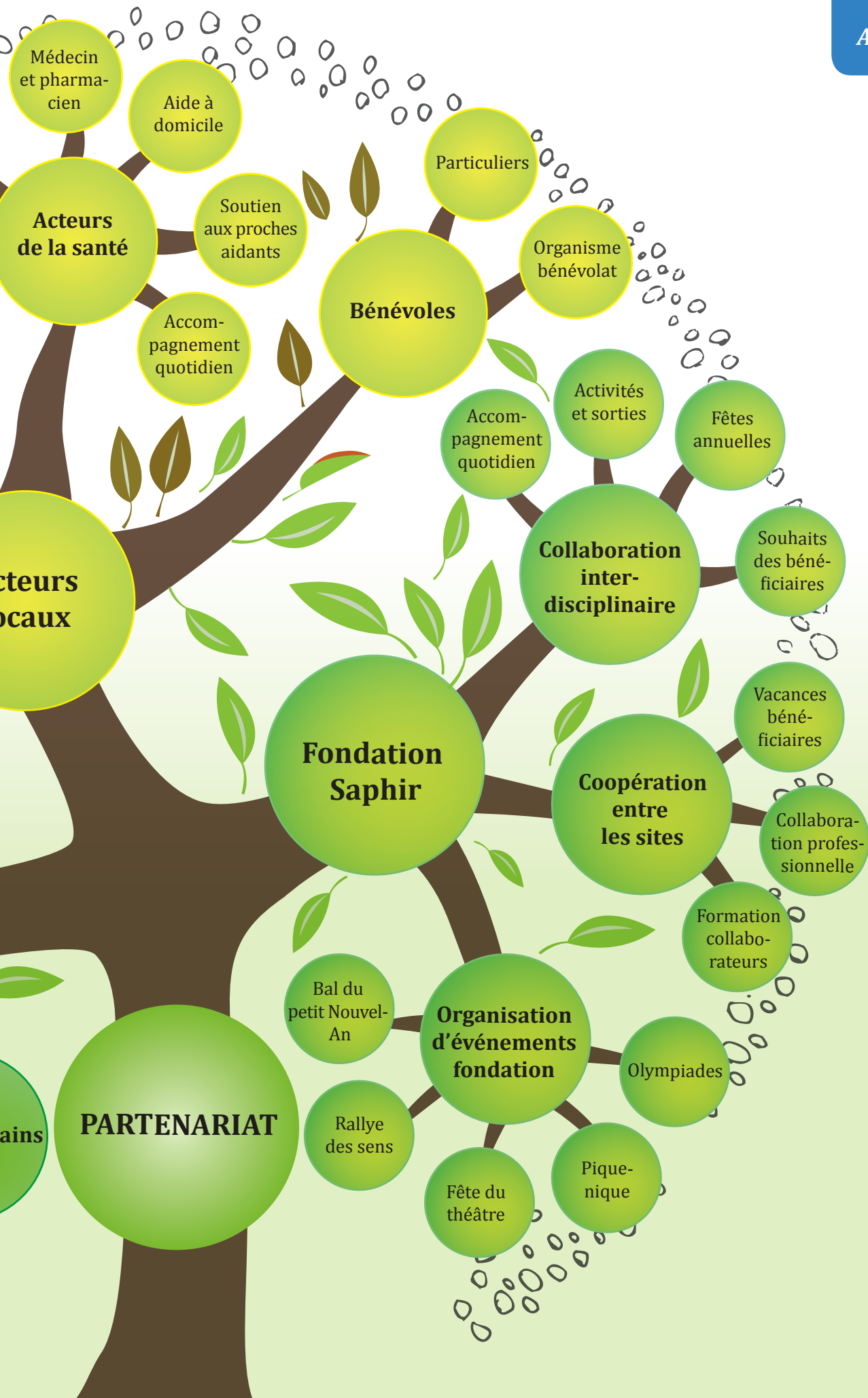
Une mind map, en français une carte mentale, est un outil extrêmement efficace d'extraction et de mémorisation des informations.

Il s'agit d'une méthode créative et logique pour prendre des notes et consigner des idées, qui consiste littéralement à « cartographier » votre réflexion sur un thème donné.

Articulée autour d'un noyau central, d'un tronc principal, la mind map utilise lignes, symboles, mots, couleurs et images pour illustrer des concepts simples, faciles à mémoriser.

Martin Guyon
Animateur EMS Maurice Bugnon
 Aline Moor – *Animatrice socio-culturelle EMS Contesse*





Le CAT Les Sources ouvre ses portes



Une belle équipe !

18

Ce début d'année a été marqué par la reprise de l'EMS Les Tourelles de Chamblon par la Fondation Saphir et le déménagement de cette structure sur le site de Bellevue.

L'établissement des Tourelles comprenait un centre d'accueil temporaire (CAT) fréquenté par environ 25 bénéficiaires, qui venaient y passer quelques jours par semaine. La décision avait été prise : lors du déménagement, on ferait du CAT une structure extra-muros fonctionnant de manière indépendante. Ce nouveau centre, situé au 3^e étage de la Résidence Agate, s'appelle Les Sources.

Le mardi 17 janvier, les bénéficiaires sont venus pour la première fois dans leur nouveau lieu d'accueil de jour. Tout avait été fait pour que ce changement ne soit pas trop difficile pour eux. Nous avons tenté de préserver les habitudes des personnes accueillies, comme les heures des transports, le « menu » du petit déjeuner, les heures de sieste... Nous avons également maintenu la possibilité pour les personnes qui le souhaitent de souper au CAT et d'être raccompagnées à domicile en fin de journée, aux alentours de 18 h 30.

Toutefois, l'organisation d'un CAT extra-muros diffère passablement d'un CAT intra-muros. Aux Sources, nous comptons beaucoup sur les personnes présentes pour nous aider dans les actes de la vie quotidienne. Cela permet de maintenir leurs capacités et leurs ressources et favorise leur maintien à domicile. Exécuter les tâches nécessaires au bon déroulement de la journée permet aussi aux bénéficiaires de se sentir valorisés et utiles. Nous avons constaté qu'ils ont vite trouvé leurs marques et se sont, pour la plupart, bien adaptés à ce nouveau lieu d'accueil de jour et à son fonctionnement. Cela a notamment été possible grâce au travail de qualité réalisé par l'équipe accompagnante, qui propose aussi des activités plus récréatives, comme des repas à thème, des bricolages, de la lecture, etc.

Depuis janvier, les nouvelles habitudes ont remplacé les anciennes et de nouveaux bénéficiaires sont venus nous rejoindre.

John Gallandat

Responsable CAT Manureva et CAT Les Sources



Sortie au Juraparc.



En pleine préparation du repas.



Un petit café... pour commencer !



Immeuble Clos Maurice.



La terrasse.



Le séjour.

Changement de cap au CAT La Menthue

Le CAT intra-muros de l'EMS Maurice Bugnon ouvert en 1989 prend un nouveau départ et devient le CAT extra-muros La Menthue.

Le centre d'accueil temporaire La Menthue a ouvert ses portes le 1^{er} avril dernier. Il bénéficie d'un emplacement idéal dans la région du Nord vaudois, non loin du centre d'Yvonand, dans le bâtiment nommé « Clos Maurice », au 2 du chemin de la Pardine.

C'est une nouvelle structure dans laquelle sont aménagés des appartements standards ainsi que des appartements protégés favorisant les échanges intergénérationnels. Le CAT est situé à l'arrière de l'Espace Santé dans lequel sont installés les bureaux du CMS, un cabinet de physiothérapie, un fitness et les trois bâtiments d'appartements protégés d'Entour'Âge.

Les bénéficiaires ont suivi de loin tous les travaux du bâtiment Clos Maurice, jusqu'à l'installation du mobilier, de la batterie de

cuisine et de tous les accessoires nécessaires au bon fonctionnement du centre. Tout inquiets de quitter leurs locaux de l'EMS, leur très cher « Espace Framboise », ils sont arrivés avec appréhension, mais aussi curieux de découvrir enfin leur nouveau centre.

Ils ont très vite été conquis par ce bel espace, bien aménagé, par la luminosité des lieux et par une magnifique terrasse. Tous se disent ravis et ne souhaitent plus quitter le centre.

Les portes ouvertes du CAT ont eu lieu le samedi 17 juin dernier. L'inauguration officielle est prévue le mardi 3 octobre 2017 à 17 h. N'hésitez pas à venir nous rendre visite.

Karin Burla
Responsable CAT La Menthue

*Les bénéficiaires
ont été vite conquis par
ce nouvel espace*

Le nouvel EMS Mont-Riant enfin inauguré

20

C'est le 8 mai 2017 que la Fondation Saphir a coupé le ruban du splendide établissement, dans son bel écrin de la colline de Bellevue, à Yverdon.

Parmi les invités, on relèvera la présence du président du Conseil d'État, Pierre-Yves Maillard, chef du Département de la santé et de l'action sociale du canton de Vaud, et celle du syndic d'Yverdon-les-Bains, Jean-

Daniel Carrard. Il y avait là également plus de deux cents partenaires professionnels ayant contribué de près ou de loin à la concrétisation de ce nouveau lieu de vie.

Les collaborateurs de la Fondation Saphir ont fait de cet événement un magnifique succès et ont su ravir les convives grâce à un accueil chaleureux, la confection de délicieux mets mis en valeur par une belle présentation et un service de grande qualité.



La foule arrive en empruntant les chemins aux alentours de l'EMS.



Le coupé du ruban lors de l'inauguration de l'EMS Mont-Riant.



André Allmendinger et le président du Conseil d'État Pierre-Yves Maillard, en grande discussion.



Le bâtiment flambant neuf de l'EMS Mont-Riant.

Vue du site complet de Bellevue.



Les invités ont pu visiter certaines parties de l'EMS Mont-Riant, de l'OSAD et du centre de gestion.



Après de nombreuses années de travaux, le site de Bellevue voit enfin la finalisation de sa dernière structure, le nouvel EMS Mont-Riant, établissement de 56 lits à mission de psychiatrie de l'âge avancé, qui a ouvert ses portes en février dernier. Le site dispose maintenant d'infrastructures neuves, adéquates, confortables

et de qualité ainsi que de splendides bâtiments aussi différents les uns que les autres, mais s'intégrant dans un ensemble harmonieux contribuant à ce que les bénéficiaires soient apparemment satisfaits de leur nouveau lieu de vie. Quant aux collaborateurs, ils sont également ravis de leur nouveau cadre de travail.



Un orchestre pour l'ambiance.

Les tables aux couleurs de Saphir sous la tente.



André Allmendinger, directeur, et Claude Recordon, président du conseil de fondation.



Les convives attentifs lors des discours.



Les hôtesse de charme à l'accueil.

Le futur EMS à mission psychiatrique dévoilé

22

La Fondation Saphir a révélé, le 30 novembre dernier, le résultat du concours d'architecture pour un EMS à mission psychiatrique prévu sur le site de l'ancien EMS Mon-Riant de Floreyres, à Yverdon-les-Bains.

Notre filière de psychiatrie adulte comprend actuellement deux établissements, le Pré-Carré de Corcelles-sur-Chavornay et la Colombière, à Hermenches. Il n'est aujourd'hui plus possible de les rendre conformes aux normes actuelles et l'objectif du concours était de les réunir dans un nouvel établissement.

Le site de l'ancien EMS Mont-Riant, dans le quartier de Floreyres, est un emplacement d'autant plus idéal qu'il déménageait sur le site de Bellevue le 1^{er} février dernier. Le concours d'architecture a été un succès, puisque 64 projets ont pu être jugés. Après trois jours de délibérations, le jury a choisi le projet « Passant et Paysage » du Bureau APZ, Atelier Prati Zwartbol, à Zurich. Respectant les directives et les recommandations architecturales des établissements médico-sociaux vaudois pour la psychiatrie adulte,

ce projet correspond aussi aux attentes de la Fondation Saphir et aux caractéristiques du terrain. De plus, il s'intègre harmonieusement dans le quartier.

Le regroupement du Pré-Carré et de la Colombière en une entité unique était un autre défi que les participants au concours devaient relever. Le bureau lauréat a su proposer un concept collant aux attentes et aux besoins des bénéficiaires.

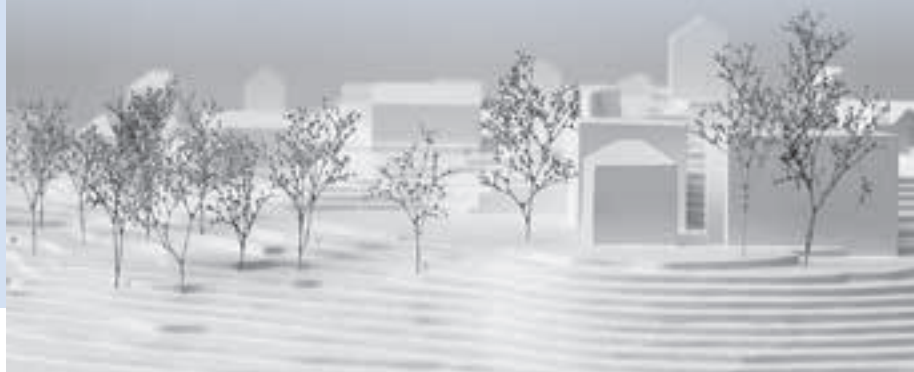
Avec cette nouvelle structure, qui sera terminée en octobre 2020, la fondation compte mettre à la disposition de la population du Nord vaudois des infrastructures contemporaines et adéquates en termes de confort et de qualité et également répondre aux besoins croissants en hébergement dans la nouvelle filière cantonale, en mettant à disposition une dizaine de lits supplémentaires.

Claire Perrenoud
Chargée de mandats

Image de synthèse du projet.



*Vue d'ensemble du projet
« Passant et Paysage ».*



P O R T R A I T

Damien Burdet, couteau suisse de la fondation



23

Damien Burdet a intégré la Fondation Saphir en février 2017. Il travaille au Pré-Carré, à Corcelles-sur-Chavornay, en tant que personne de maintenance et animateur.

Damien a 35 ans et habite sur le Balcon du Jura. Il est marié et est papa d'un petit bonhomme de 10 ans. Il a commencé dans la vie active par un apprentissage de menuisier et a également un diplôme de préparateur physique. C'est une personne ouverte et sympathique. Il est souvent disponible et est très engagé.

*Il anime des
journées sportives les
lundis et vendredis*

des animations et à encadrer les résidents. Il anime des journées sportives les lundis et vendredis. Il propose de la marche, du VTT et du fitness. Les mardis, Damien, avec la collaboration de résidents, s'occupe de divers travaux de maintenance : déménagements pour les Apparts, peinture et réfection de locaux, rénovation de matériel pour le Quai. Damien travaille seul le mercredi et le jeudi.

Son projet au sein de la fondation est de devenir maître socioprofessionnel ainsi que de développer le côté sportif par du coaching individuel ou en groupe. Ce projet lui tient à cœur.

Pascal Beck
Assistant socioéducatif

Son travail est divers et varié. Il consiste à entretenir les bâtiments, mais aussi à assurer

Damien (au centre) lors d'une sortie à vélo avec des résidents.



Activités en photos

EMS du Jura

24



Une présentation simple et ludique met en avant, la vie à l'EMS, les services, les équipes et les valeurs de l'accompagnement.



L'arrivée des familles pour la présentation. les proches se sont déplacés en nombre.



Les hôtes du buffet cuisine applaudies et félicitées par les familles. Maria au service.



Le buffet apéritif, un régal pour les yeux et les papilles.

Pâques à l'EMS La Douvaz



Le froid n'a pas découragé les bénéficiaires pour cette chasse à l'œuf, M^{mes} Petermann et Duport.

M^{me} Ruetsche a trouvé beaucoup de chocolat dans le jardin de la Douvaz.



Quelques rayons de soleil étaient tout de même de la partie pour cette belle journée, M^{me} Minder.



Tout le monde s'est régalé en ce dimanche de Pâques.

EMS Maurice Bugnon



Le petit kiosque avec quelques bénéficiaires.

Oasis des vétérans à Vaulruz, M^{me} Martin.



Zoothérapie avec M^{mes} Gueissaz, Fahrni et Chevalley.



Fondue entre dames à la salle d'animation.

CAT Le Verger, Turquoise et UMS

Belle ambiance au carnaval du Verger.



CAT Le Verger



Le spectacle du clown Léonie a beaucoup plu aux spectateurs de l'UMS et du CAT.



Le chœur L'Amitié nous a fait le plaisir d'être présent en février.

Loto au CAT Turquoise

Les lots mis en jeu ont fait des heureux.



Les habitants du Centre Mon Séjour se sont joints aux bénéficiaires du CAT Turquoise pour partager un loto, succès au rendez-vous !

Alfredo Benza, invité d'honneur d'origine angolaise, orchestre cette journée du rallye des sens sur le thème de l'Afrique.

Voyage sur le continent africain

26

Cette année, pour cet événement de la programmation culturelle, nous avons fait le choix d'innover, en conviant nos invités dès le matin pour vivre ensemble un dépaysement total.

Cap sur l'Afrique, qui est à l'honneur, avec un invité surprise : Alfredo Benza, animateur socioculturel d'origine angolaise.

Le rallye des sens débute donc à 10 h 45 et lors de ce voyage, la découverte culturelle est le fil rouge de la journée. La route emprunte le chemin des épices marocaines à sentir, des fruits et légumes curieux à toucher, des

mouvements de danse à regarder et partager, des sonorités de la savane à chanter. Au son du gong et du djembé, chaque groupe se déplace dans l'espace, joliment décoré pour l'occasion : une fresque de 7 mètres de long, réalisée par les clients du CAT Turquoise, orne même la scène avec les couleurs chaudes d'un coucher de soleil sur la savane.

Pour le plaisir des yeux et des oreilles, un spectacle de danse africaine est proposé par l'équipe d'organisation de la fête, le tout



Toute l'équipe d'organisation de cette fête a revêtu ses plus belles tenues pour l'occasion.



Tout le monde prend la pose devant la fresque magnifique réalisée au CAT Turquoise sous le regard créatif de Coralie.



L'atelier de l'odorat attire la curiosité des participants.

Une petite pause photo avant de passer à table.



À l'atelier de l'ouïe, une histoire est contée, chacun produit des sons, à l'aide de sa voix ou d'instruments afin d'illustrer l'histoire.



orchestré par Alfredo, qui ne manque pas de faire partager des anecdotes de son enfance comme la préparation du manioc.

Avant de passer à table, un apéritif surprise est proposé pour déguster des cocktails aux saveurs de fruits exotiques et citron vert et découvrir les chips sucrées ou salées de bananes plantains.

Le repas de midi, voyage par le goût, est pris sur place et propose une salade fraîche sucrée salée, suivi d'un plat composé de gombos lardés, de poulet sauce cacahuètes et bananes plantains bouillies et se termine avec une tranche de gâteau de patate douce et une dégustation de thés, effluves de menthe et d'hibiscus.

La journée s'est déroulée dans une ambiance festive. Huitante personnes ont fait le déplacement et le bilan est très positif. Chacun est

reparti surpris et enchanté, tous ses sens en éveil. Bien que fatiguées par cette longue et inhabituelle journée, nombreuses sont les personnes à nous avoir demandé de renouveler le rallye des sens l'an prochain. Mission accomplie.

Fabienne Zaugg
Coordinatrice de la programmation culturelle

AGENDA CULTUREL 2017

- Pique-nique au refuge d'Éclépens + Orlando Rios les 6 et 7 septembre 2017
- Olympiades à la grande salle de Croy (lieu à confirmer) le 8 novembre 2017

Une soirée du personnel haute en couleur

28

La soirée annuelle du personnel a eu lieu le vendredi 11 novembre dernier à la salle des fêtes de Baulmes, dans une ambiance festive et musicale aux couleurs de l'Irlande.

Merci aux organisateurs qui ont fait de cette soirée une fête de grande qualité qui a su enchanter l'ensemble des collaborateurs présents.

Vivement la prochaine fête du personnel ! Elle est d'ores et déjà fixée au vendredi 10 novembre 2017 dès 19 h. À vos agendas : venez nombreux pour partager une nouvelle soirée pleine de surprises.



Les kilts sont de sortie.



Un lutin irlandais...



Les collaborateurs en folie.



Le directeur aussi s'est mis au vert.



Un couple bien sympathique.



La salle des fêtes de Baulmes décorée aux couleurs de l'Irlande.

Un petit shampoing aux herbes pour ces demoiselles.





Le parcours sinueux d'un footballeur vétérân

29

Jean-Louis Gilliland est né le 4 novembre 1933 à Combremont-le-Grand d'une mère allemande et d'un père vaudois, parmi une fratrie de 5 frères et sœurs.

C'est à Zurich qu'il rencontre sa femme. Ils se marient à Sainte-Croix et auront deux enfants au cours d'une union de quarante-cinq ans.

Après un apprentissage de mécanicien sur voiture à Estavayer-le-Lac, Jean-Louis part à Genève faire une école de pilotage de train et va dès lors parcourir la Suisse en tous sens, il aura le privilège de conduire le TGV et fera aussi un brevet de pilote d'avion. Grand passionné de sport, il nous raconte son parcours de footballeur :

« J'ai débuté au FC Combremont où j'ai joué à tous les postes, vu que je ne connaissais pas encore mes points forts en football. J'y suis resté deux ans, puis je suis parti trois ans au FC Sainte-Croix, en 1^{re} ligue, car je travaillais à la fabrique Paillard en tant que polisseur sur métaux.

Par la suite, j'ai été chef de groupe dans l'entreprise Philipp Morris, à Neuchâtel où j'ai intégré l'équipe du FC Neuchâtel pendant plus de huit ans en tant qu'avant-centre. Je suis ensuite parti trois ans en Suisse alle-

mande où j'ai occupé le poste d'ailier droit avant de revenir en Suisse romande. Je suis retourné à Sainte-Croix, où une équipe de foot avait été créée par le contremaître de la fabrique Paillard. J'ai été nommé président du club et je suis resté environ quatre ans avec cette équipe de vétérans.



Avant de terminer ma carrière professionnelle, il m'a été proposé d'être entraîneur des juniors de Sainte-Croix ainsi que de ceux d'Yverdon-les-Bains, ce que j'ai accepté : j'ai été leur coach pendant plus de quatre ans.

Une dernière petite anecdote que je peux vous raconter, c'est qu'en plus du football, j'ai aussi fait de la boxe à Payerne pendant plus de seize ans. Non seulement parce que cela aidait le côté cardio, tout en fortifiant l'endurance, mais parce que cela m'a aussi beaucoup aidé lors de bagarres... »

Souvenirs de M. Jean-Louis Gilliland,
recueillis par Lidvine Dury-Diez
Animatrice EMS Maurice Bugnon



Un grand bravo !

Félicitations aux collaborateurs pour la réussite de leur formation

- Malorie Mabillard** Brevet de spécialiste en ressources humaines
(service des ressources humaines au centre de gestion)
- Karina Gonzalez** Comptable certifiée
(service des finances au centre de gestion)
- Gaëlle Peclier** Validation acquis ASA
(CAT Turquoise)
- Aline Moor** CAS HES-SO de praticienne formatrice
(EMS Contesse)

Naissances

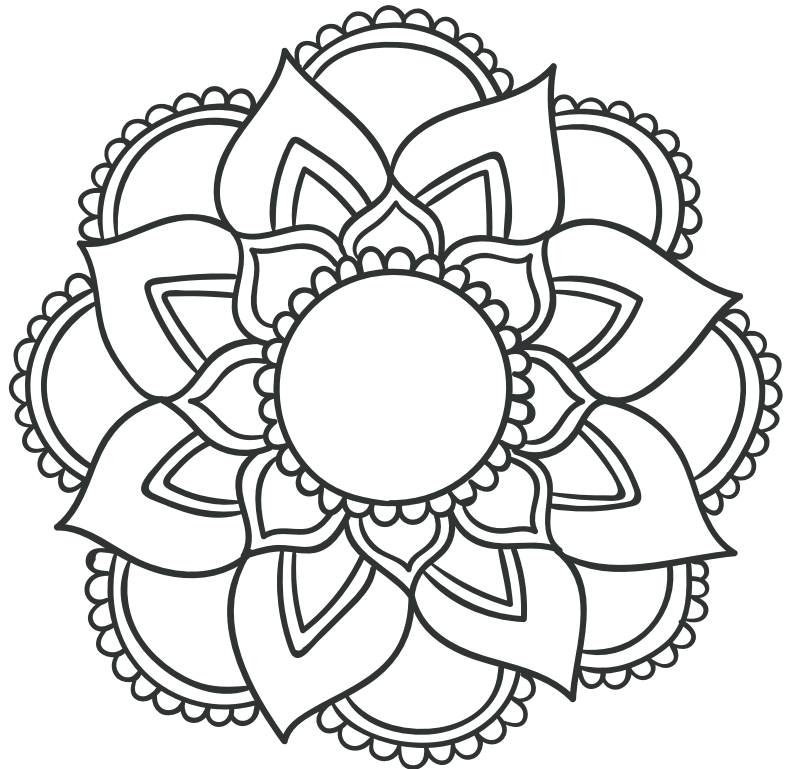
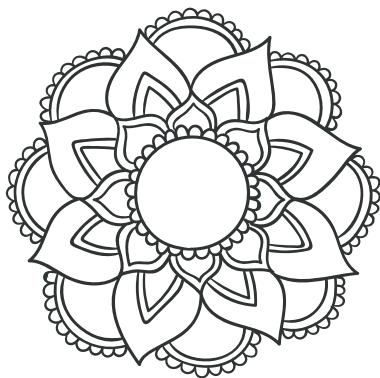
Bienvenue à

- **Kevin**, né le 21 octobre 2016, fils de Daniela De Biase Marques (EMS Maurice Bugnon)
- **Mary-Joane Kaboka**, née le 19 novembre 2016, fille de Sandrine Kabunda (Colocation Rubis)
- **Noam**, né le 12 janvier 2017, fils de Floriana Balice (EMS Pré-Carré)
- **Émile**, né le 16 janvier 2017, fils de Vanessa Hiltbrand (Résidence Agate)
- **Josue**, né le 25 mars 2017, fils de Nzuau Nsimba Menga (EMS Maurice Bugnon)
- **Léandre**, né le 2 avril 2017, fils d'Océane Tournier (EMS Maurice Bugnon)
- **Apolline**, née le 4 avril 2017, fille d'Aurélie Dubourg (EMS Mont-Riant)
- **Jonas**, né le 4 avril 2017, fils de Karine Mille (EMS Mont-Riant)
- **Adriana**, née le 10 mai 2017, fille de Sabine Rochat (EMS Maurice Bugnon)



Félicitations aux heureux parents !

Mandalas à colorier



Mot mystérieux

Barrez tous ces mots dans la grille. Ils peuvent apparaître dans tous les sens. Puis notez les onze lettres non utilisées afin de trouver le mot mystérieux.

ABATS, ACACIA, ACTÉE, ADAM, ADORÉ, AGENDA, AGORA, AÏDA, ALÉA, ALGUE, ALMA, ALU, AMIRAL, ANANAS, ARCEAU, ARIA, ASSEZ, AVATAR, BAAL, BAC, BAGDAD, BANAL, BASSON, BAVE, BUCCAL, CACAO, CAFÉ, CAMÉRA, CANAL, CAPÉE, CLAN, CUBA, DADA, DAMAS, DÉJÀ, DIVA, ÉGARAS, FAX, GARE, HAMAC, HARAS, LARD, MANGA, MARE, NABAB, NASAL, PACS, PAGE, PARA, PASSAGE, PÂTE, RADIS, RASADE, RAVI, RÈGLES, SABLE, SALÉ, SAMBA, SAUNA, SODA, SONAR, TAN, TARD, TSAR, VALSE, VAN, VIA.

A	V	A	T	A	R	Z	E	S	S	A	M	A	D
M	P	S	L	A	N	A	B	A	B	V	A	A	R
A	A	A	A	L	M	A	R	A	V	I	D	C	A
R	A	L	D	I	A	A	R	A	A	A	A	T	L
E	R	E	R	N	G	C	L	A	N	A	J	E	D
M	C	A	P	E	E	S	C	A	N	A	L	E	A
A	L	A	E	A	E	G	N	U	G	O	N	A	T
C	R	T	U	L	C	A	A	N	B	O	S	A	E
A	S	E	G	A	S	S	A	P	S	A	R	R	R
C	A	E	L	A	B	M	A	S	O	D	A	A	O
A	R	U	A	B	S	T	A	B	A	G	D	A	D
M	A	E	S	A	E	B	X	I	B	I	C	N	A
A	H	A	A	V	L	A	R	A	S	A	D	E	R
H	I	A	N	E	F	A	C	A	C	I	A	A	T

© Fabienne Montandon

--	--	--	--	--	--	--	--	--	--	--	--	--	--



Fondation Saphir
CP 574, 1401 Yverdon-les-Bains,
tél. 024 424 14 40 - fax 024 424 14 45
fondation@fondation-saphir.ch

Périodique d'information de la Fondation Saphir

Yverdon-les-Bains :

Direction, centre de gestion

Manureva

Mont-Riant

Les Apparts

Le Quai

Résidence Agate

Colocation Rubis

OSAD

Les Sources

La Colombière, Hermenches

Contesse, Croy

La Douvaz, Villars-Burquin

Jura, Ballaigues

Maurice Bugnon, Yvonand

Le Pré-Carré, Corcelles-sur-Chavornay

Colocation Topaze, Le Verger, Orbe

Turquoise, Vallorbe

La Menthue, Yvonand